



Deltagarna under leaderträffen den 1-2 april i Lövånger fick chans att besöka Bjuröklubbs fyr.

## Bättre resultat utan grus

Leader är en mycket bra metod för att lösa de flesta utmaningarna i landsbygdsutveckling men vi måste successivt plocka bort gruskornen i maskineriet. Så kan man sammanfatta två dagars engagerat erfarenhetsutbyte på leaderträffen i Lövånger 1-2 april.

Text: Maria Gustafsson/Jessica Hagård | Foto: Tore Gabrielsson

Ett 20-tal leaderområden fanns på plats med ett 80-tal verksamhetsledare, LAG-representanter och andra leaderengagerade från organisationer och länsstyrelser liksom representanter från Jordbruksverket. Möjligheter och goda exempel belystes i parallella workshops, bland annat på leaderprojekt som främjar tillgången till service, bidrar till jobb för långtidsarbetslösa och främjar företagsutveckling. Ett uppskattat tema var hur ett leaderkontor kan jobba med flera uppdrag utöver landsbygdsprogrammet och på så sätt ha råd med en verksamhetsledare som kan ägna sig åt coaching och nätverksbyggande och med administratörer och informatörer som kan specialisera sig på andra uppgifter.

### Nya lärdomar under soffsamtal

Under det soffsamtal som hölls under konferensens första dag berättade Lars Larsson bland annat om Kanadas leaderliknande sätt att arbeta med landsbygdsutveckling. Mycket av frågeställningarna under samtalet berörde de problem i regelverket som påverkar många LAG. Konferensen avslutades med att många poängterade att nu måste leaderkontor jobba tillsammans med

länsstyrelser och Jordbruksverket för att hitta en effektiv rollfördelning och hantering. En höjning av samarbetsåtgärden och att få bättre förutsättningar för att jobba med innovativa och företagsfrämjande projekt är två aktuella frågor på leaderagendan.

- Alla har med sig sina erfarenheter. Det är viktigt att lyssna på vad andra gör. Men som jag ser det är det viktigt att vi kan snabba upp beslutsprocessen, även hos länsstyrelsen. Annars kommer vi få svårt att få med företagen i Leader, säger Tina Yngvesson, Leader Sjuhärad, en av deltagare. Konferensen avslutades med uppmaningen att hjälpas åt att plocka bort de grus i maskineriet som förhindrar effektivitet och kreativa lösningar.

### Fler leadernyheter

- Kansliet utreder behovet av anslags- och kompetenspool för Leader
- Mentorsinsatsen är utvecklad
- En filmdokumentation från Lövånger träffen är snart klar
- En samordnande grupp för ordföranden är bildad

Läs mer på [www.landsbygdsnätverket.se](http://www.landsbygdsnätverket.se)

## Hur når vi målen?

Nätverket och Jordbruksverket har provat ett nytt arbetssätt för att diskutera om insatserna som görs i programmet leder till att vi når målen.

Det började med ett tiotal virtuella tankemedjor bland Landsbygdsnätverkets medlemmar. Resultaten från dessa användes som underlag när sedan ett 50-tal personer som jobbar med landsbygdsprogrammet vid Jordbruksverket analyserade måluppfyllelsen. Avsikten var att få mer kunskap om genomförandet av programmet samt att få en bredare förståelse för helheten och för målen. Även länsstyrelsernas rapporter fanns med som underlag. Tanken är att sammanställningen från analysträffen ska bidra till årsrapporten som lämnas till Övervakningskommittén i juni och som därefter skickas till Kommissionen.

### Vad blev resultatet av träffen?

Några av de konkreta förslag till åtgärder som lyftes vid träffen var att löpande bättre informera nya målgrupper om landsbygdsprogrammets möjligheter liksom att bättre kommunicera ut programmets goda resultat, att se på de tolkningar i regelverket som berör sanktionsregler samt att bättre hantera forskningsresultat.

Det fullständiga resultatet från träffen kommer snart att sammanställas och läggas ut på Landsbygdsnätverkets webbplats. Liknande träffar för att reflektera över hur vi når målen kommer fortsättningsvis att arrangeras varje halvår, under hela programperioden.



Christine Bergh och Pasi Kemi från programledningen sammanfattade analysträffens resultat.

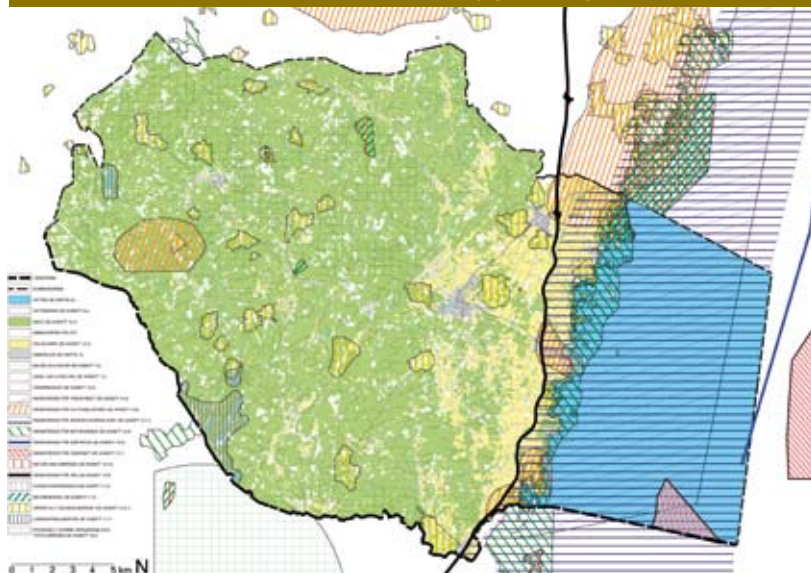


## Tid för reflektion

Aktivitetsnivån i allas vårt gemensamma landsbygdsnätverk fortsätter att vara hög. Den senaste tidens träffar har präglats av en entusiasm blandad med många frågor och osäkerhet. Förmodligen är det naturligt. Det är ju nu vi börjar få konkreta erfarenheter av programarbetet. Vi är i skarpt läge och då hopar sig frågorna. Alla de frågor som var svåra att förutse när mål, indikatorer, datorsystem och regler riggades. Då är det värdefullt att ha vårt nätverk för att tillsammans reflektera, lära och göra bättre. I anteckningarna från tankesmedjorna om måluppfyllelsen går det att utläsa att när vi nu närmar oss halvtid är det viktigt att såväl slänga en blick i backspegeln, som att blicka framåt och gasa. Vi får inte tappa tempo och siktet på alla jobb som ska bevaras och skapas, på de nya produkter och tjänster som ska komma igång. På all förnybar energi som ska utvecklas och de natur- och kulturmiljövärden som ska bevaras och göras tillgängliga och mycket mera som måste bli resultatet av vårt viktiga programarbete. Men vi måste också anstränga oss för att identifiera och plocka bort grus i maskineriet. Regler som är otydliga behöver förtydligas och exemplifieras och långa handläggningstider för beslut och utbetalning är områden som identifierats och som förvaltningen jobbar på att åtgärda.

Till sist vill jag uppmärksamma att det är också hög tid att utifrån pågående erfarenheter samla in tankar och idéer för landsbygdsprogram efter 2013! På nätverksträffen i Åhus 13 maj kommer vi därför att reflektera om vad vi kan göra bättre både i närtid och vad som kan fungera bra på längre sikt. I båda avseendena fyller Landsbygdsnätverket en viktig roll. Genom nätverket får förvaltningsmyndigheten och programledningen en bredare och mer fördjupad insikt. Övervakningskommittén och regeringen får säkrare underlag för eventuella förändringar. Ta chansen och dela dina erfarenheter och slutsatser!

**Maria Gustafsson**  
verksamhetsledare  
Landsbygdsnätverket



Företrädare för den lokala nivån har varit delaktiga i arbetet med Torsås kommuns översiktsplan.

## Så kan intressekonflikter motverkas

Flera åtgärder i landsbygdsprogrammet kan på sikt bidra till att minska problem med lokala intressekonflikter och göra kommunernas arbete med översiktsplaner effektivare.

Text: Jessica Hagård | Karta: Torsås kommun

Det är viktigt att företrädare för den lokala nivån i ett tidigt skede får vara med i processen att ta fram nya översiktsplaner. Det kan bland annat minska andelen överprövningar längre fram.

- Det är ju alltid invånarna själva som har den bästa lokala kunskapen. Den i kombination med politikernas och tjänstemäns kunskaper om helheten, ger en bättre förutsättning för ett bra resultat på sikt, säger Ewa Engdahl, kommunalråd i Högsby kommun och ledamot för Sveriges Kommuner och Landsting (SKL) i Landsbygdsnätverkets styrgrupp.

### Olika kompetens behövs

Intressekonflikterna kan bli ännu större än tidigare när både landsbygdsprogrammet och översiktsplaneringen nu går in i en fas där än större fokus läggs på utmaningarna att möta klimathot, bevara biologisk mångfald, arbeta med förnybar energi och infrastruktur som t.ex. utbyggnad av bredband. Just nu arbetar Hela Sverige ska leva (HSSL) med att stötta de lokala utvecklingsgrupperna i arbetet med att ta fram lokala utvecklingsplaner, som sedan kan användas av kommunerna i arbetet med översiktsplanering. Det finns flera goda exempel där den här typen av arbetsmetod blivit framgångsrik.

- I Torsås kommun t.ex. gjorde man en översiktsplanering som helt och hållet byggde på de lokala utvecklingsgruppernas planer, berättar Bo Lönnqvist på HSSL som tidigare var kommundirektör i Torsås.

Arbetet i Torsås kommun bottnade i ett treårigt projekt där de lokala utvecklingsgrupperna i kommunen via studiecirkel fick lära sig mer om fysisk planering och att ta fram lokala planer. Effekterna blev inte bara att kompetensen ute i bygderna om fysisk planering ökade, utan också att den demokratiska förankringen redan var klar innan det traditionella samråds- och utställningsförfarandet genomfördes. Inte en enda överprövning lämnades in.

- Nu när översiktsplanen fortlopande revideras har alla grunden klar för sig och det är lättare att göra justeringar, säger Bo Lönnqvist.

I landsbygdsprogrammet finns idag flera åtgärder, bland annat byutvecklingsåtgärden och åtgärden för grundläggande tjänster där det finns pengar att söka bl.a. för att de lokala utvecklingsgrupperna tillsammans med kommunerna ska kunna arbeta mer aktivt med utvecklingsplaner.

- Problemet är bara att det är få som idag vet om att den här möjligheten finns, avslutar Bo Lönnqvist.

## Med Leader kommer viljan

Kommuner kan tjäna på att engagera sig i de Leadergrupper som just växer fram över hela Sverige.

Genom Leader både skapas och bevaras jobb och de leaderpengar som kommunerna själva satsar växlas upp flera gånger om.

Text: Jessica Hagård | Foto: Henrik Hammarström

- Sätters kommun hade inte fått ut tillnärmelsevis så mycket för de 307 000 kronor per år kommunen satsat i Leader om vi enbart hade arbetat själv, berättar Helena Åkerberg Hammarström, näringslivssekreterare i Sätters kommun och numera ordförande för Leader Nedre Dalälven.

### Många nya jobb skapades

I Leader Nedre Dalälven skapades under första hälften av den förra Leaderperioden totalt 127 företag och 233 nya jobb och 246 jobb bevarades, tack vare att man där aktivt arbetade med Leadermetoden, det visar den utvärderingsrapport som gjordes mellan åren 2002-2006. Rapporten visar också att kom-

munerna, genom att arbeta med Leader, fått mellan 5 och 10 gånger så mycket projektverksamhet för pengarna, jämfört med om man skulle ha arbetat med kommunala projekt på egen hand.

- Viktigast är den mobilisation bland befolkningen som väcks i och med Leader. Leaderpengarna blir den morot som behövs för att trigga många att arbeta ideellt. Kommunerna hade aldrig på egen hand kunnat väcka viljan på det sättet, fortsätter Helena Åkerberg Hammarström.

### Leaderprojekt kring Dalälven

Sätters kommuns engagemang i Leader har också ökat möjligheterna att arbeta över kommungränserna. I ett Leaderprojekt som handlar om att öppna upp Dalälven för båttrafik har bygden enats och goda förutsättningar finns för att nya satsningar görs i framtiden.

Liksom flera andra kommuner i landet har Sätters kommun betalat in sina Leaderpengar som en pott en gång om året. Leader Nedre Dalälven har inte arbetat med någon särskild kvotering av projektmedel, vilket i teorin skulle kunna innebära att Sätters kommun skulle kunna förlora på sin medverkan. Men enligt Helena Åkerberg Hammarström blir det inte så:

- Nej, visserligen var LAG:s princip att satsa på de projekt man verkligen trodde på, men under Leader+-perioden kunde vi se att ingen kommun missgynnades. Det jämnar ut sig i längden, avslutar Helena Åkerberg Hammarström.



Helena Åkerberg Hammarström är idag ordförande för Leader Nedre Dalälven.

Leader Nedre Dalälvens utvärderingsrapport från Leader+ kan hämtas på:  
[www.leader-nedredalalven.org](http://www.leader-nedredalalven.org)

## Medlem har ordet

## Landsbygdsprogrammet

- ett utmärkt instrument för den lokala och kommunala nivåns utveckling

Av tradition har landsbygdsprogrammet främst betraktats som en resurs för de agrara näringarna och många kommuner har aldrig varken sökt medel eller satt sig in i hur nuvarande program är upplagt. En enkätundersökning som genomfördes 2008 i SmåKoms regi visade att flera kommuner inte ens kände till landsbygdsprogrammet.

Som en följd av bl. a. detta har flera åtgärder i landsbygdsprogrammet som verkligen kan passa in hos kommunerna och den lokala nivån nyttjats väldigt lite. Programmet erbjuder exempelvis möjlighet till stöd för utveckling av ett så högaktuellt ämne som infrastruktur. Ett annat mycket användbart område gäller utveckling och förankring av översiktsplanarbetet i kommunerna. Här kan företrädare för den lokala nivån ges för-

utsättningar att tillsammans med kommunerna planera för bästa möjliga inriktning av planverk och strategier. Just nu är den nya strandskyddslagen ett intressant ämne. Ett samspel med den lokala nivån är viktigt i arbetet med att peka ut lämpliga landsbygdsområden för strandnära bebyggelse.

Från SKL: s sida vill vi också rikta uppmärksamheten på behovet av förenklade rutiner och regelverk även inom landsbygdsprogrammet. Systemet med sanktionsåtgärder gör också att särskilt mindre organisationer med begränsade administrativa resurser ställs utanför landsbygdsprogrammet. Samhället går mot en utveckling där allt fler uppgifter sköts i partnerskap mellan olika aktörer och detta främjas särskilt av EU. SKL ser positivt på detta och menar att utvecklingskraften i

civilsamhället tas till vara på ett bra sätt genom att integrera flera olika aktörer och sektorer i utvecklingsarbetet.

Det är nu viktigt att vi tillsammans snabbt hittar vägar för att implementera landsbygdsprogrammet i kommunerna och på den lokala nivån. Här kan exempelvis Landsbygdsnätverkets inspiratörscheckar vara en god början. Sveriges Kommuner och Landsting samt Småkom kan vara länkar som förmedlar information och erfarenheter om såväl landsbygdsprogrammet som om de aktiviteter som genomförs inom programmets ram.



**Ewa Engdahl**  
ledamot för Sveriges Kommuner och Landsting  
i Landsbygdsnätverkets styrgrupp

# Med landsbygdsforskningen i fokus

Frågan om att öka finansieringen av forskning med landsbygdsinriktning har lyfts till diskussion i det vetenskapliga rådet, som hade sitt andra möte den 23 april på Formas i Stockholm.

Text/ Foto: Jessica Hagård

Det är forskarna själva som lyft frågan för att långsiktigt kunna utveckla forskningsmiljöer med inriktning mot landsbygdsutveckling. Det är en förutsättning för att i framtiden ha tillgång till kompetens i samband med utvärderingar av politikens effekter.

- En relativt stor del av befolkningen bor på landsbygden och vi har egentligen förvånansvärt lite kunskap om hur landsbygds-ekonomierna fungerar. Företagsamheten och entreprenörskapet är både kreativt och omfattande i många landsbygdsområden och har stor betydelse för kommuners och regioners utveckling. Detta är krafter som är viktiga att ta tillvara när politiken ska utformas på området, menar Hans Westlund professor KTH/Högskolan i Jönköping, en av rådets forskare.

Också frågan om vilka ”forskningskuggor” som finns på området, lyftes under träffen.



Totalt 12 namnkunniga forskare ingår hittills i det vetenskapliga rådet. Alla har olika ämnesbakgrunder och kommer från olika universitet och högskolor i landet. Flera har också en samhällsvetenskaplig forskningsinriktning, vilket är angeläget eftersom flera delar av det svenska landsbygdsprogrammet handlar om frågor som rör utveckling av företag och sociala förhållanden på landsbygden.

Mer om vetenskapliga rådet går att läsa på [www.landsbygdsnatverket.se](http://www.landsbygdsnatverket.se)

I vetenskapliga rådet har frågan väckts om ökad finansiering av forskning med landsbygdsinriktning.

## Letar du efter landsbygdsprojekt?

Nu finns en projektdatabas där du kan hitta alla projekt som bedrivs inom landsbygdsprogrammet. I nuläget ligger runt 1 700 projekt i databasen.

Där finns både leaderprojekt, regionala och nationella projekt. Däremot kan du inte hitta företagsstöd eller miljöersättningar som betalas ut via landsbygdsprogrammet.

Syftet med projektdatabasen är att leadergrupper, projektägare samt organisationer och enskilda som står i begrepp att söka projekt ska kunna se vilka projekt som pågår och hämta information om dem. Förhoppningen är att även allmänhet, media och forskare ska kunna dra nytta av projektdatabasen. För de projekt du söker fram får du en kortfattad information om projektet samt kontaktuppgifter till berörd organisation och ansvarig för projektet. Du kommer även att kunna hitta slutrapporten om projektet är avslutat och i vissa fall annat material som publicerats inom projektet. Arbetet med att lägga in alla slutrapporter från 2007 och 2008 är inte helt färdigt ännu, men arbetet pågår och bör vara klart senast i juni. Innehållet i projektdatabasen uppdateras en gång per dygn.

### Projektdatabasen hittar du på:

[www.landsbygdsnatverket.se/landsbygdsprojekt](http://www.landsbygdsnatverket.se/landsbygdsprojekt)  
[www.sjv.se/tjanster/landsbygdsprojekt](http://www.sjv.se/tjanster/landsbygdsprojekt)

## Internationell träff om hur vi ska bli bättre

Hur ökar vi kapaciteten i programgenomförandet? Det var huvudfrågan när 260 delegater från alla EU:s medlemsländer samlades den 30-31 mars i Bryssel för att diskutera de nationella landsbygdsnätverkens och de europeiska nätverkets utmaningar och verktyg i genomförandet.

Text: Maria Gustafsson

Mötet präglades av ett stort engagemang och vilja att lära av varandra. Kommissionsnären Marianne Fisher Boel inledde med att bland annat uttrycka sina förväntningar på att nätverken kan bidra med en bred och kvalitativ kunskap om hur programmen utvecklas. Många som tog till orda var inne på att nätverkens viktigaste uppgift är att se till att olika intressenter lär av varandra och att ge länkarna och broarna för att kunna sam-

verka. En uppgift som är mer långtgående än att distribuera information.

**Svenska nätverksmodellen lyftes fram**  
Nätverkscanslierna måste ha stora öron och ögon för att möta behoven av erfarenhetsutbyte och samverkan mellan intressenterna. Organisera uppföljningen av nätverksarbetet var en av uppmaningarna. Den svenska modellen var en av punkterna i programmet och vårt arbete med nätverkscheckar och en styrgrupp som jobbar enligt leadermetoden fick stor uppmärksamhet som en bra metod för att skapa brett ansvar och engagemang för lärande och samverkan inom nätverken.

”Vi har ansvar inte bara för vad vi gör utan också för vad vi underlåter att göra.

R. Whately